

Pædagogisk læreplan for Børnehuset Willer 2019



Den pædagogiske læreplan udgør rammen og den fælles retning for vores pædagogiske arbejde med børnenes trivsel, læring, udvikling og dannelse. Læreplanen er et levende dokument, som kort beskriver vores pædagogiske overvejelser og refleksioner med eksempler, der er retningsgivende for det daglige pædagogiske arbejde.

Om skabelonen

Denne skabelon henvender sig til jer, som er ledere og pædagogisk personale i dagtilbud. Formålet med skabelonen er at inspirere og understøtte udarbejdelsen af jeres lokale pædagogiske læreplan.

Den grundlæggende ramme for udarbejdelsen af den pædagogiske læreplan er dagtilbudsloven med tilhørende bekendtgørelse, der er omsat i Børne- og Socialministeriets publikation [Den styrkede pædagogiske læreplan, Rammer og indhold, 2018](#). Det er hensigten, at I skal bruge publikationen, når I arbejder med skabelonen.

Skabelonen indeholder alle de lovmæssige krav til at udarbejde den pædagogiske læreplan. Samtidig understøtter skabelonen jeres overvejelser vedrørende den løbende dokumentation og evaluering af arbejdet med den pædagogiske læreplan.

Den pædagogiske læreplan udgør rammen og den fælles retning for det pædagogiske arbejde med børnenes trivsel, læring, udvikling og dannelse, hvor legen er grundlæggende, og børneperspektivet er tydeligt. Jeres konkrete læreplan giver jer en ramme til at arbejde systematisk med at planlægge, følge op på og videreudvikle kvaliteten i det pædagogiske læringsmiljø i jeres dagtilbud i forhold til jeres børnegruppe.

Inden for de krav, der følger af dagtilbudsloven, er det op til jer at beslutte, hvordan I konkret vil arbejde med den pædagogiske læreplan. Jeres læreplan skal være et dynamisk og meningsfuldt dokument, som peger fremad, og som I kan bruge aktivt i den løbende udvikling af den pædagogiske kvalitet og jeres pædagogiske praksis.



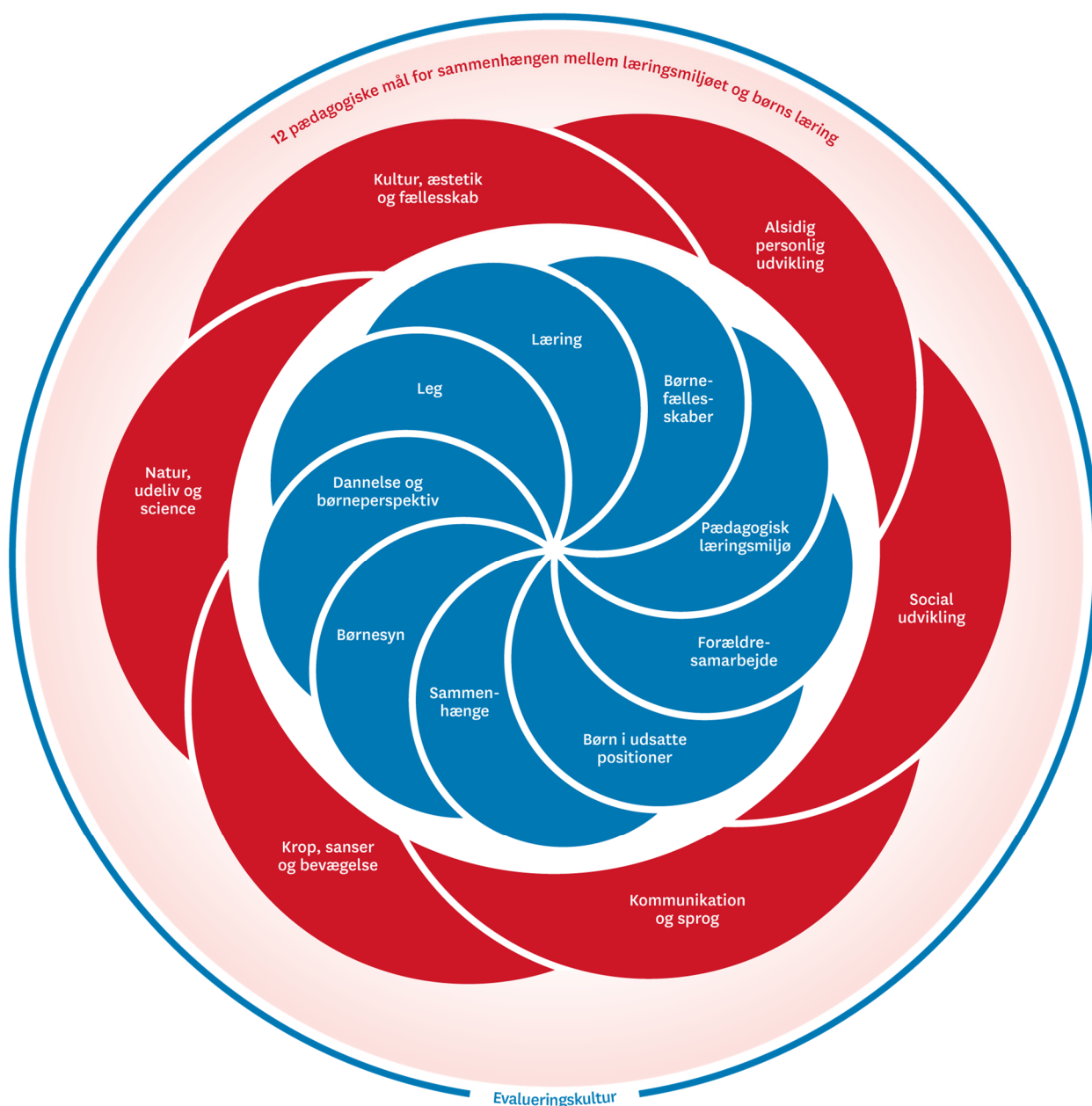
[Den styrkede pædagogiske læreplan, Rammer og indhold](#)

Brug af skabelonen

Når I udfylder skabelonen, skal I klikke på *skrivefeltet*. I kan fremhæve tekster og indsætte billeder.

I kan slette denne side ved at markere teksten og billedet og trykke *delete*. I kan også slette den sidste side, hvis I ønsker det.

Ramme for udarbejdelse af den pædagogiske læreplan



Den pædagogiske læreplan udarbejdes med udgangspunkt i det fælles pædagogiske grundlag samt de seks læreplanstemaer og de tilhørende pædagogiske mål for sammenhængen mellem det pædagogiske læringsmiljø og børns læring.

Rammen for at udarbejde den pædagogiske læreplan er dagtilbudsloven og dens overordnede formålsbestemmelse samt den tilhørende bekendtgørelse. Loven og bekendtgørelsen er udfoldet i

publikationen [Den styrkede pædagogiske læreplan, Rammer og indhold](#). Publikationen samler og formidler alle relevante krav til arbejdet med den pædagogiske læreplan og er dermed en forudsætning for at udarbejde den pædagogiske læreplan. Derfor henvises der gennem skabelonen løbende til publikationen. På sidste side i skabelonen er der yderligere information om relevante inspirationsmaterialer.

Hvem er vi?

Børnehuset Willer er en 0 til 6 års institution beliggende i Hvidovre midt. Institutionen er en selvejende og kombineret institution under Spia. Institutionen er opført i 1983 og har i dag cirka 25 vuggestuebørn og 50 børnehavebørn. Børnene er fordelt i to vuggestuegrupper med 13 børn og to børnehavegrupper med hver 25 børn.

Børnehuset Willer ligger i et villakvarter med meget ressourcestærke forældre.

Institutionen er fysisk placeret i et etplanshus, der er opdelt i fire børnestuer, et stort aktivitetsrum, et værksted, et stort køkken, et lille kontor og et personalerum. Disse rum bindes sammen af et stort gangareal, hvor børnene også kan lege, lave rytmik m.m. Huset blev gennemrenoveret i 2005.

Udendørs har institutionen en legeplads med sandkasse, græs, gynger, klatrestativ, rutsjebaner, trampoliner, rullepølse og en ny lille by, med benzinstation osv. Derudover er der flisebelægning, hvor man kan cykle, køre i mooncar og lignende.

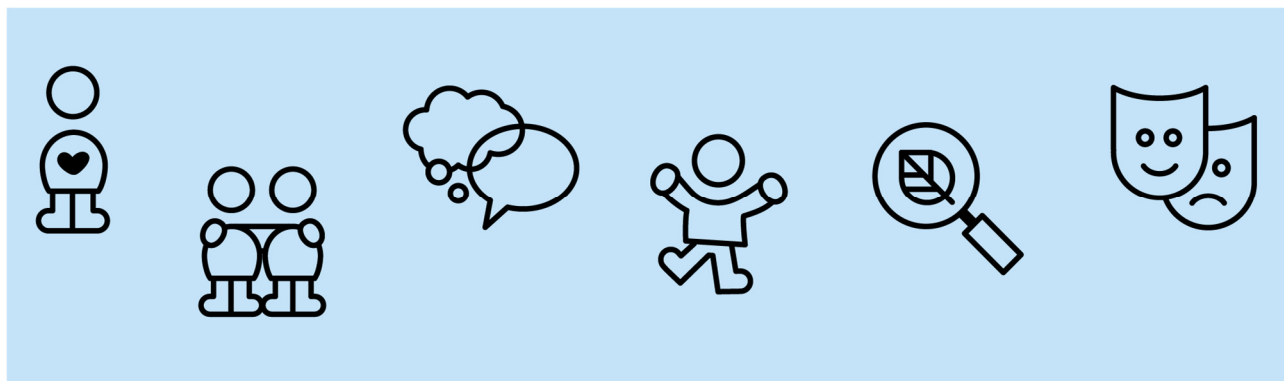
Børnehuset Willer har for øjeblikket ansat otte uddannede pædagoger, fem medhjælpere, to køkkenassistenter, en gårdmand, samt en leder og en souschef. Souschefen er ligeledes Willer inklusionspædagog.

Børnehuset Willer er en certificeret Sang og Bevægelses institution under sangens hus - sangglad, hvilket betyder at vi integrerer sang og bevægelse i hverdagen og at hele personalegruppen har tilegnet sig kompetencer til udvikling af et fælles grundlag for sang og bevægelse.

Børnehuset Willer er et hus hvor vi vægter fagligheden højt og ikke mindst det gode og tætte forældresamarbejde.

Børnene er tit opdelt i mindre børnegrupper, hvor vores planlagte aktiviteter foregår i et roligt læringsmiljø, så læring, trivsel og udvikling foregår i tæt kontakt med de voksne.

Vi arbejder bevidst med at følge barnets spor og viser vej ved at vi voksne går foran og guider og støtter børnenes udvikling bedst mulig.



Pædagogisk grundlag



”Den pædagogiske læreplan skal udarbejdes med udgangspunkt i et fælles pædagogisk grundlag.”

”Det pædagogiske grundlag består af en række fælles centrale elementer, som skal være kendetegnende for den forståelse og tilgang, hvormed der skal arbejdes med børns trivsel, læring, udvikling og dannelse i alle dagtilbud i Danmark.”

”De centrale elementer er:

- **Børnesyn.** Det at være barn har værdi i sig selv.
- **Dannelse og børneperspektiv.** Børn på fx 2 og 4 år skal høres og tages alvorligt som led i starten på en dannelsesproces og demokratisk forståelse.
- **Leg.** Legen har en værdi i sig selv og skal være en gennemgående del af et dagtilbud.
- **Læring.** Læring skal forstås bredt, og læring sker fx gennem leg, relationer, planlagte aktiviteter og udforskning af naturen og ved at blive udfordret.
- **Børnefællesskaber.** Leg, dannelse og læring sker i børnefællesskaber, som det pædagogiske personale sætter rammerne for.
- **Pædagogisk læringsmiljø.** Et trygt og stimulerende pædagogisk læringsmiljø er udgangspunktet for arbejdet med børns læring.
- **Forældresamarbejde.** Et godt forældresamarbejde har fokus på at styrke både barnets trivsel og barnets læring.
- **Børn i udsatte positioner.** Alle børn skal udfordres og opleve mestring i lege og aktiviteter.
- **Sammenhæng til børnehaveklassen.** Sammenhæng handler blandt andet om at understøtte børns sociale kompetencer, tro på egne evner, nysgerrighed mv.”

”Loven fastsætter, at alle elementer i det fælles pædagogiske grundlag skal være udgangspunkt for arbejdet med den pædagogiske læreplan og dermed det pædagogiske arbejde med børns læring i dagtilbud.”

”Nogle elementer i form af fx børnesynet skal altid være til stede i det pædagogiske læringsmiljø, mens andre elementer som fx arbejdet med at skabe en god overgang til børnehaveklassen kan være mere til stede i nogle sammenhænge end andre.”

Den styrkede pædagogiske læreplan, Rammer og indhold, s. 14

Børnesyn, Dannelse og børneperspektiv, Leg, Læring og Børnefællesskaber



Først forholder I jer til de fem elementer:

- Børnesyn
- Dannelse og børneperspektiv
- Leg
- Læring
- Børnefællesskaber.

I kan beskrive elementerne samlet eller hver for sig.

De øvrige elementer i det pædagogiske grundlag skal ifølge loven fremgå særskilt af den pædagogiske læreplan. Disse elementer forholder I jer til lidt senere.

Den styrkede pædagogiske læreplan, Rammer og indhold, s. 15

Hvordan kommer de fem centrale elementer fra det fælles pædagogiske grundlag til udtryk hos os og bliver omsat i vores hverdag sammen med børnene?

Vi arbejder ud fra grundelementerne i de nye styrkede læreplaner.

Børnesyn:

§ 8 stk 2 At være barn har værdi i sig selv.

Alle børn hilses på med et Godmorgen og navns nævnelse, så de føler sig set og velkommet. Alle børn mødes som et selvstændigt og værdifuldt individ. Vi bestræber os på at se bag om barnets handlinger, spørge ind og forstå, guide og vejlede.

Vi tillægger det enkelte barns kompetencer stor værdi. Der tages udgangspunkt i det enkelte barn samt dets behov

Dannelse og børneperspektiv:

§8 stk 2 Børn skal høres og tages alvorligt, som led i starten på en dannelsesproces og demokratisk forståelse. Barnet skal inviteres til at være aktivt deltagende og være medskaber af sin læreproces.

Alle børn høres ved at deltage i små og store fællesskaber, hvor der skabes rum til turtagning.

Børnene inddrages i de daglige gøremål og rutiner og vi vægter en stor grad af selvhjulpethed og medbestemmelse.

Børnene opfordres og støttes til at hjælpe hinanden.

Legen:

§8 stk 2 Legen har en værdi i sig selv og er grundlæggende for børns sociale og personlige læring og udvikling. Legen skal nogle gange støttes, guides og rammesættes for at alle børn kan være med, og legen udvikler sig positivt.

- Legetøjet er begrænset på stuerne og skiftes ud løbende efter børnenes behov og ønsker.
- De voksne skifter mellem at være deltagende, støttende og observerende.
- Det er de voksnes ansvar at alle er en del af legefællesskabet.
- Legen, både den frie leg og den mere strukturerede leg vægtes meget højt og får lov at fylde meget.
- Vi skaber rum og tid til fordybelse i legene.

Læring:

§8 stk. 2 Læring skal forstås bredt, og læring sker f.eks gennem leg, relationer, planlagte aktiviteter og udforskning af naturen og ved at blive udfordret.

- Der er læring i alle dagens rutiner, så derfor får de lov at fule meget i hverdagen og der bruges tid på at børnene lærer rutinerne at kende.
- For os er der stor kvalitet i processen frem mod et givent mål.
- Vi laver rum i rummet, så der er plads til fordybelse.
- I løbet af dagen og ugen dannes der mange forskellige små grupper for at understøtte børnenes udvikling. F.eks. sproggrupper, legegrupper, motorikgrupper og spisegrupper.
- Omsorg – tryghed – nærvær er vigtige elementer i børns læring.
- Vi har legetøjet i kasser med billeder på i børnehøjde, så det er let for børnene at finde, lege med og efterfølgende rydde op.
- "Fri for mobberi" bruges som et aktivt pædagogisk redskab til at snakke om egne og andres følelser og oplevelser. Samt for at skabe fællesskab i børnegruppen.
- "Sangglad" ligger op til meget læring i form af nye sange, sproglig udfordring og det at man er fælles om en oplevelse.

Børnefællesskaber:

§8 stk. 2 Leg, dannelse og læring sker i børnefællesskaber, som det pædagogiske personale fastsætter rammerne for.

- Det er vigtigt at alle har venner og føler sig som en del af fællesskabet.
- Vi vægter de små fællesskaber i det store fællesskab, ved at danne mindre grupper på stuerne, eller på tværs af stuerne. Det er med udgangspunkt i alder/relationer/interesse når vi deler børnene i grupper.
- Vi arbejder med legegrupper både med og uden voksenstøtte
- Vi arbejder løbende for at alle føler sig værdsatte og respekterede som den man er.

Pædagogisk læringsmiljø



”Det skal fremgå af den pædagogiske læreplan, hvordan det enkelte dagtilbud hele dagen etablerer et pædagogisk læringsmiljø, der med leg, planlagte vokseninitierede aktiviteter, spontane aktiviteter, børneinitierede aktiviteter samt daglige rutiner giver børnene mulighed for at trives, lære, udvikle sig og dannes.

Det pædagogiske læringsmiljø skal tilrettelægges, så det inddrager hensynet til børnenes perspektiv og deltagelse, børnefællesskabet, børnegruppens sammensætning og børnenes forskellige forudsætninger.”

Den styrkede pædagogiske læreplan, Rammer og indhold, s. 22-23

Hvordan skaber vi hele dagen et pædagogisk læringsmiljø, der giver alle børn mulighed for at trives, lære, udvikle sig og dannes?

§ 8 stk.2 et trygt og stimulerende pædagogisk læringsmiljø er udgangspunkt for arbejdet med børns læring.

- De daglige rutiner ses som værende vigtige læringsrum og der sættes tid af, til at man kan øve sig. F.eks. spisesituationen, hvor der er mulighed for at øve selvhjulpenhed i forbindelse med at øse mad op. De store børn opfordres og støttes til at mærke efter, hvor sultne de er før de tager anden portion. Et andet eksempel er i garderoben når børnene skal have deres tøj af og på. Der bruges tid på at børnene øver sig.
- Vi bruger aktivt ”Sangglad” og ”Fri for mobberi” til at danne rammen for indhold i vores samlinger. Her er der fokus på følelse og det at være en del af et fællesskab.
- Institutionen er indrettet med rum i rummet, således at børnene har mulighed for at trække sig væk fra det store fællesskab og danne mindre fællesskaber, men også for at tydeliggøre hvad man kan lege de forskellige steder.
- Vi bruger alle rum i og udenfor huset.
- Alle aktiviteter tilpasses, så de enkelte børn har de bedst mulige betingelser for at deltage.
- Legepladsen ses som et ekstra rum, hvor der også laves aktiviteter. Både inde-aktiviteter der flyttes ud men også planteprojekter og undersøgelse af hvad naturen bringer.
- Legetøjet i huset er opdelt i kasser, så det er let at finde det man gerne vil lege med og rydde op når man er færdig. Alle støttes i at hjælpe med oprydningen.
- Når et barn har fødselsdag, bliver der sat flag med navn på fødselaren frem så alle ved at der en der har fødselsdag og hvem det er der bliver fejret. Barnet får lov at sidde på fødselsdagsstolen, vi synger fødselsdagssang og barnet får en gave.

>Her skriver I korte retningsgivende refleksioner og eksempler.< Et godt læringsmiljø, foregår ikke i et afgrænset tidsrum, men over hele dagen. Det være sig i planlagte aktiviteter, rutiner og i legen. Læringsmiljø-

et skal ses både psykisk og fysisk. De voksne skal have fokus på at tilrettelægge et stærkt læringsmiljø, men også selv være læringsmiljø.

Samarbejde med forældre om børns læring

”Det skal fremgå af den pædagogiske læreplan, hvordan dagtilbuddet samarbejder med forældrene om børns læring.”

Den styrkede pædagogiske læreplan, Rammer og indhold, s. 24-25



Hvordan samarbejder vi med forældrene om barnets og børnegruppens trivsel og læring?

§ 8 stk. 2 et godt forældresamarbejde har fokus på at styrke både barnets trivsel og barnets læring.

Vi afholder forventningssamtaler med forældrene, hvor en fra ledelsen deltager. Dette gør vi i tiden op til barnet starter i institutionen eller den første dag barnet er i institutionen, så vi kan få dannet os et overordnet kendskab til barnet og dets familie. Vi prioriterer højt at forældrene altid kan komme til os, med stort og småt og at de samtidig ved, at vi kommer til dem, hvis vi har en bekymring.

Vi møder mange forskellige familier og møder alle med åbenhed og rummelighed. Det er vigtigt, at forældre og personale fra starten indleder et tæt samarbejde om barnet. Vores motto er: ”Hvis forældrene har det godt, har børnene det også” Forældrene skal kende personalet godt og vide, hvem vi er, og hvad vi står for. Der skal altid være plads og tid til at tale sammen, og der skal være gensidig tillid og åbenhed. Da det er helt centralt at vi og familierne får formidlet, hvad der rør sig i barnets liv. Mange snakke vurderes til at kunne tages i garderoben, mens vi ved andre vurderer, at det er mest passende med et møde.

Det er vigtigt for os, at familien oplever, at den er velkommen i institutionen. Det er derfor så vidt muligt den samme voksne fra stuen, der tager imod og viser til rette i hele indkøringsperioden.

Vi lægger vægt på, at barnet føler sig trygt. Der skal være mulighed for, at barnet kan »prøve sig« lidt frem og udforske det nye sted. Det har måske lyst til at opleve hele huset og ikke nødvendigvis dets egen stue i indkøringsperioden.

For os er det vigtigt at forældrene inddrages i barnets overgang til børnehaven og modtager derfor en overgangsbrochure, hvor det står beskrevet hvordan overgangen bliver, samt hvilke forventninger vi har til et barn der skal gå i børnehaven. Vi besøger børnehaven over flere gange, forældrene opfordres til at stikke hovedet ind i børnehaven og sige hej til personalet på barnets kommende stue. Børnene er slutteligt med til at rykke deres garderobekasse fra vuggestuen ned i børnehaven. Den sidste dag i vuggestuen holdes der afslutning for barnet og barnet får en afskedsmappe, som vi har samlet gennem tiden i vuggestuen, I bogen er der fotografier, tegninger, kreationer m.m.

Som afslutning på barnets børnehaveliv kører vi et før-skole forløb fra september til maj, som skærper barnet sproglige opmærksomhed. Forældrene inddrages i i overgangen til skole og SFO, ved at vi afholder skoleparathedssamtaler, hvor forældrene informeres om hvilke informationer vi overdrager til skolen/SFO. På børnenes sidste dag i børnehaven får de en afskedsmappe, som vi har samlet gennem deres tid i børnehaven. I mappen kan der være små

fortællinger, fotografier, tegninger m.m.

I løbet af året holdes der forskellige forældrearrangementer. Vi har et hold aktive *forælderødder*, som arrangerer disse.

Forældrene har mulighed for at holde sig opdateret på AULA, hvor vi skriver om vores aktiviteter. Nogle børn er gode til selv at fortælle om hvad de oplever, andre – særligt de små- kan have stor glæde af, sammen med deres forældre, at se på billeder der bliver lagt ind.

Børn i udsatte positioner

”Det skal fremgå af den pædagogiske læreplan, hvordan det pædagogiske læringsmiljø tager højde for børn i udsatte positioner, så børnenes trivsel, læring, udvikling og dannelse fremmes.”

Den styrkede pædagogiske læreplan, Rammer og indhold, s. 26



Hvordan skaber vi et pædagogisk læringsmiljø, der tager højde for og involverer børn i udsatte positioner, så børnenes trivsel, læring, udvikling og dannelse fremmes?

§ 8 stk. 2 Alle børn skal udfordres og opleve mestring i lege og aktiviteter.

- Vi ser på det enkelte barn og dets ressourcer/kompetencer
- Vi tilrettelægger dage, så den så vidt muligt tilgodeser børnene og deres behov
- Vi er meget bevidste om hvilke situationen der gør at barn kommer i en udsat position, der barnet ikke nødvendigvis er udsat hele tiden og i alle aktiviteter/kontekster.
- Vi benytter os af TOPI, tværfagligt netværk, pædagogiske vejledere og PPR.
- Vi hjælper børnene til at danne nye venskaber/relationer samt fastholde disse. Børnene støttes til at indgå i legegrupper på deres niveau.
- Barnet deltager på egne præmisser i de pædagogiske aktiviteter Det er fuldt ud acceptabelt at deltage på afstand, hvis det er svært at være en del af det store fællesskab.
- det er den voksnes ansvar at støtte og hjælpe et barn der er i en udsat position.
- Den voksne sætter aktiviteter i gang med udgangspunkt i barnets initiativer og interesser for at sikre barnets deltagelse i meningsfulde fællesskaber.
- For at hjælpe det enkelte barn bedst på vej, vægter vi forældresamarbejdet meget højt.

>Her skriver I korte retningsgivende refleksioner og eksempler.<

Sammenhæng til børnehaveklassen

”Det skal fremgå af den pædagogiske læreplan, hvordan der i børnenes sidste år i dagtilbuddet tilrettelægges et pædagogisk læringsmiljø, der skaber sammenhæng til børnehaveklassen.”

Den styrkede pædagogiske læreplan, Rammer og indhold, s. 27



Hvordan tilrettelægger vi vores pædagogiske læringsmiljø for de ældste børn, så det skaber sammenhæng til børnehaveklassen? (Dette spørgsmål gælder kun dagtilbud med børn i den relevante aldersgruppe.)

§8 stk. 2 Sammenhæng handler bl.a om at understøtte børns sociale kompetencer, tro på egne evner, nysgerrighed mv.

- De ældste børn fra begge stuer samles 2 gange om ugen, hvor de laver før-skole opgaver. Vi tager blandt andet udgangspunkt i et 10 ugers sprogprogram.
- Der laves overgangspapirer i TOPI.
- Der holdes overleveringsmøder med skolerne.
- Der planlægges besøg på institutionens 2 primære skoler, hvor vi ser SFO'en
- Lige inden børnene stopper i børnehaven, holdes der en gallafest for dem.
- Robusthed, livsduelighed og gåpåmod.
- Det første spæde skridt fra indre til ydre styring.0

Øvrige krav til indholdet i den pædagogiske læreplan

Inddragelse af lokalsamfundet

”Det skal fremgå af den pædagogiske læreplan, hvordan dagtilbuddet inddrager lokalsamfundet i arbejdet med etablering af pædagogiske læringsmiljøer for børn.”

Hvordan inddrager vi lokalsamfundet i arbejdet med at skabe pædagogiske læringsmiljøer for børn?

>Her skriver I korte retningsgivende refleksioner og eksempler.<

- Samarbejde med Strandmarkskirken, hvor vi hvert år omkring juletid er til julekoncert.
- Vi samarbejder med Dansborgskolen og Risbjergskolen, som er de to skoler, som vi sender flest børn til.
- Pop-up samling på biblioteket, hvor vi er primusmotor for en sangglad-samling.
- Sangglad samling på Dansborg skolen (vores hovedskole).
- Julegudstjeneste i kirken.
- Lille grundlovsdag ved rådhuset for de selvejende institutioner.
- Vi deltager i mini-ol.
- Cykeldage på Hvidovre stadion.
- Gåture i nærmiljøet, hvor vi får vist børnene hvad Hvidovre også kan byde på.
- Fodboldturnering for de selvejende institutioner.

Arbejdet med det fysiske, psykiske og æstetiske børnemiljø

”Arbejdet med det fysiske, psykiske og æstetiske børnemiljø i dagtilbuddet skal integreres i det pædagogiske arbejde med etablering af pædagogiske læringsmiljøer.

Børnemiljøet skal vurderes i et børneperspektiv, og børns oplevelser af børnemiljøet skal indtages under hensyntagen til børnenes alder og modenhed.”

Den styrkede pædagogiske læreplan, Rammer og indhold, s. 30

Hvordan integrerer vi det fysiske, psykiske og æstetiske børnemiljø i det pædagogiske læringsmiljø?

>Her skriver I korte retningsgivende refleksioner og eksempler.<

Det fysiske børnemiljø

- Vi er meget opmærksomme på hvordan vi kan dele børnene i mindre grupper og på den måde mindske støjniveauet. F.eks. ved at bruge flere rum og legepladsen. Ved frokosten er børnene ligeledes delt op så de sidde i mindre grupper med en fast voksen.
- Alle stuer i huset er delt og med rum i rummet, både for at synliggøre hvad der kan leges, men også for at skabe rum til fordybelse.

Det psykiske børnemiljø

- Vi bruger materialet fra ”Fri for mobberi” til at snakke om og gøre opmærksom på vigtigheden af relationerne mellem barn/barn og barn/voksen. Det betyder meget i vores dagligdag at børnene føler sig værdsatte og respekterede.
- Alle børn skal lære at der er plads til alle og at man skal turde udvise mod, respekt og tolerance.

Det æstetiske børnemiljø:

- Såvel ude som inde har vi valgt at dele de store rum op i mindre rum. For på den måde at vise hvad det forventes at man bruger rummene til. Inde er der bl.a. dukkekrog, køkkenhjørne, et sted plads til konstruktion. På væggene i børnehaven er der ophængt bogstaver for at opfordre børnene til at udfordre skriftsproget.
- De ting som børnene producere bliver hængt op som pynt i institutionen inde børnene for deres ting med hjem.
- På legepladsen har vi et boldbur, som både bruges til boldspil, fangelege og udesamlinger. Der er et sted hvor der findes trampoliner, et legetårn med klatremuligheder, ballancebomme og en ”rullepølse”gynge.

De seks læreplanstemaer



”Den pædagogiske læreplan skal udarbejdes med udgangspunkt i seks læreplanstemaer samt mål for sammenhængen mellem læringsmiljøet og børns læring.

Det skal fremgå af den pædagogiske læreplan, hvordan det pædagogiske læringsmiljø understøtter børns brede læring inden for og på tværs af de seks læreplanstemaer.”

Den styrkede pædagogiske læreplan, Rammer og indhold, s. 32

Alsidig personlig udvikling

”Alsidig personlig udvikling drejer sig om den stadige udvidelse af barnets erfaringsverden og deltagelsesmuligheder. Det forudsætter engagement, livsduelighed, gåpåmod og kompetencer til deltagelse.”



Den styrkede pædagogiske læreplan, Rammer og indhold, s. 36-37

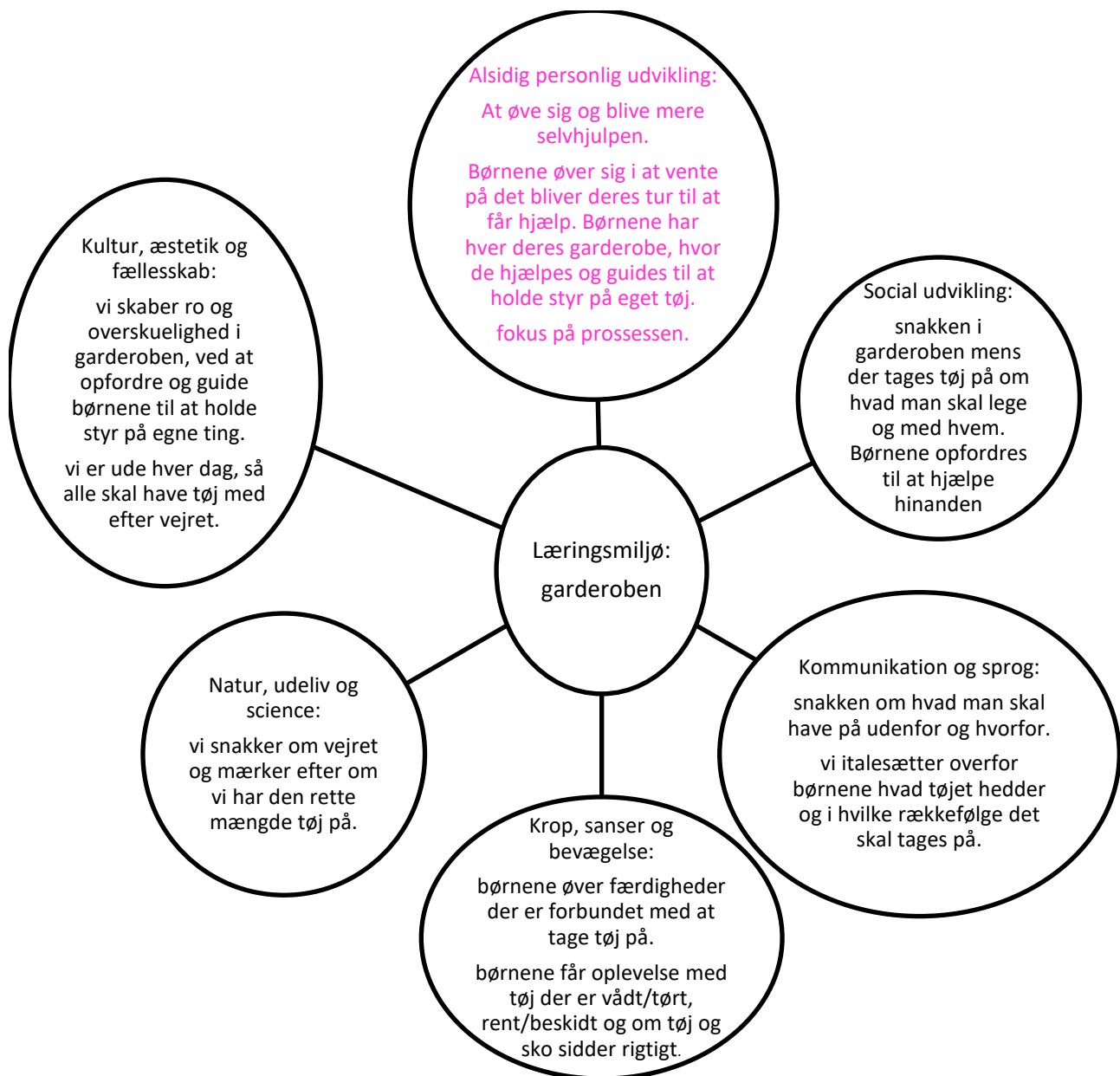
Pædagogiske mål for læreplanstemaet:

1. Det pædagogiske læringsmiljø skal understøtte, at alle børn udfolder, udforsker og erfarer sig selv og hinanden på både kendte og nye måder og får tillid til egne potentialer. Dette skal ske på tværs af blandt andet alder, køn samt social og kulturel baggrund.
2. Det pædagogiske læringsmiljø skal understøtte samspil og tilknytning mellem børn og det pædagogiske personale og børn imellem. Det skal være præget af omsorg, tryghed og nysgerrighed, så alle børn udvikler engagement, livsduelighed, gåpåmod og kompetencer til deltagelse i fællesskaber. Dette gælder også i situationer, der kræver fordybelse, vedholdenhed og prioritering.

Hvordan understøtter vores pædagogiske læringsmiljø børnenes alsidige personlige udvikling?

Herunder, hvordan vores pædagogiske læringsmiljø:

- Understøtter de to pædagogiske mål for temaet Alsidig personlig udvikling
- Tager udgangspunkt i det fælles pædagogiske grundlag
- Ses i samspil med de øvrige læreplanstemaer.



Den voksnes rolle i forhold til de pædagogiske mål og læringsmiljøet.

- Den voksne støtte, vejleder og guider børnene, så de kan øve og udvikle sig.
- Den voksne skal give børnene tid til at øve sig i at gøre tingene selv.
- Den voksne udfordrer børnene til sig at tage et valg. F.eks "hvad skal jeg have på af tøj?" den voksne kan svare med et modspørgsmål "Hvordan er vejret i dag, hvad skal man så have på?"

som forældre kan i hjælp ved at:

- Styrke barnets selvhjulpnehed, ved at lave barnet gøre flest mulige ting selv og inddrage dem i dagligdagens gøremål.
- Støtte barnet i dets udvikling af "hvem er jeg?" Man kan tale med barnet om fulde navn, fødselsdato og adresse.
- Udfordre barnet motorisk, så det får mange succesoplevelser.

Social udvikling



”Social udvikling er udvikling af sociale handlemuligheder og deltagelsesformer og foregår i sociale fællesskaber, hvor børnene kan opleve at høre til, og hvor de kan gøre sig erfaringer med selv at øve indflydelse og med at værdsætte forskellighed.

Gennem relationer til andre udvikler børn empati og sociale relationer, og læringsmiljøet skal derfor understøtte børns opbygning af relationer til andre børn, til det pædagogiske personale, til lokal- og nærmiljøet, til aktiviteter, ting, legetøj m.m.”

Den styrkede pædagogiske læreplan, Rammer og indhold, s. 38-39

Pædagogiske mål for læreplanstemaet:

1. Det pædagogiske læringsmiljø skal understøtte, at alle børn trives og indgår i sociale fællesskaber, og at alle børn udvikler empati og relationer.
2. Det pædagogiske læringsmiljø skal understøtte fællesskaber, hvor forskellighed ses som en ressource, og som bidrager til demokratisk dannelse.

Hvordan understøtter vores pædagogiske læringsmiljø børnenes sociale udvikling?

Herunder, hvordan vores pædagogiske læringsmiljø:

- Understøtter de to pædagogiske mål for temaet Social udvikling
- Tager udgangspunkt i det fælles pædagogiske grundlag
- Ses i samspil med de øvrige læreplanstemaer.
 - Vi tager udgangspunkt i materialet fra ”Fri for mobberi”. Ud fra dette snakker vi med børnene om at være en del af fællesskabet eller hvordan det føles, når man står uden for dette fællesskab. Vi snakker med børnene om vigtigheden af at have og være gode venner. Børnene støttes og guides til at trøste hinanden, sige ”stop” og være modige nok til at sige fra, hvis der er noget man ikke ønsker at deltage i.
 - Vi skaber små legegrupper, der tilgodeser børnenes behov og udvikling.
 - Vi viser børnene at alle har ret til at være som de er og at der er plads til alle. Vi i talesætter hvis et har særlige behov og derfor får lov til at deltage på eget niveau i fællesskaberne. Nogle har brug for en ekstra pause, nogle ønsker at deltage på afstand osv.

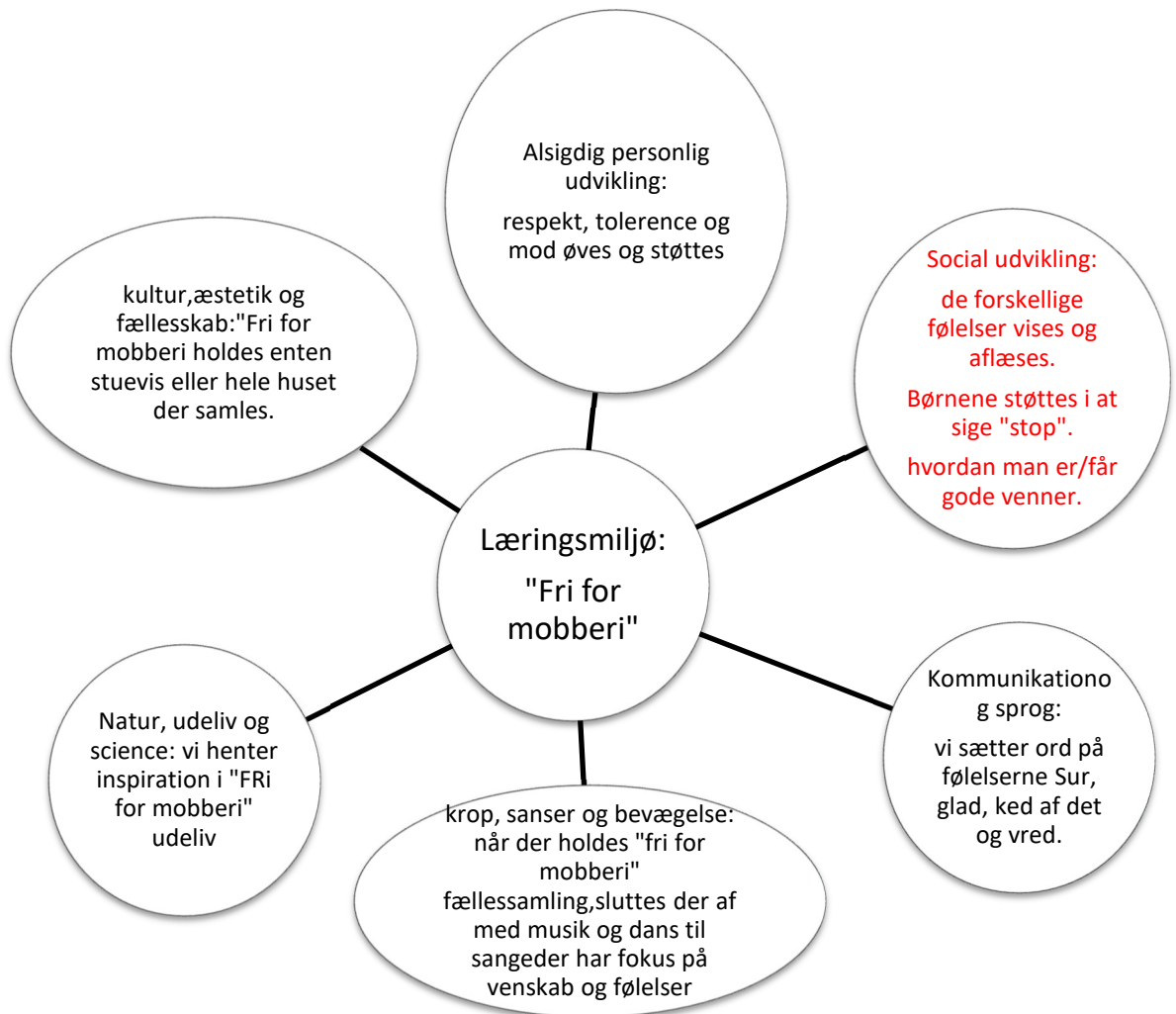
Den voksnes rolle i forhold til de pædagogiske mål og læringsmiljøet.

Når der afholdes ”Fri for mobberi” samling enten på stuen eller for alle børn i huset, er det den voksne der har ansvaret for planlægning og indhold. Den voksne griber børnenes input og taler videre ud fra disse.

Som forældre kan I hjælpe ved at:

- Lege give-tage lege med det lille barn.
- Støtte barnet i at forhandle og indgå kompromis når det bliver lidt større.
- Snakke med barnet om venskaber og hvordan man bliver gode venner igen efter en konflikt.

- Sætte ord på følelser og kropssprog



Kommunikation og sprog

”Børns kommunikation og sprog tilegnes og udvikles i nære relationer med barnets forældre, i fællesskaber med andre børn og sammen med det pædagogiske personale.

Det centrale for børns sprogtiltagelse er, at læringsmiljøet understøtter børns kommunikative og sproglige interaktioner med det pædagogiske personale. Det er ligeledes centralt, at det pædagogiske personale er bevidst om, at de fungerer som sproglige rollemodeller for børnene, og at børnene guides til at indgå i fællesskaber med andre børn.”



Den styrkede pædagogiske læreplan, Rammer og indhold, s. 40-41

Pædagogiske mål for læreplanstemaet:

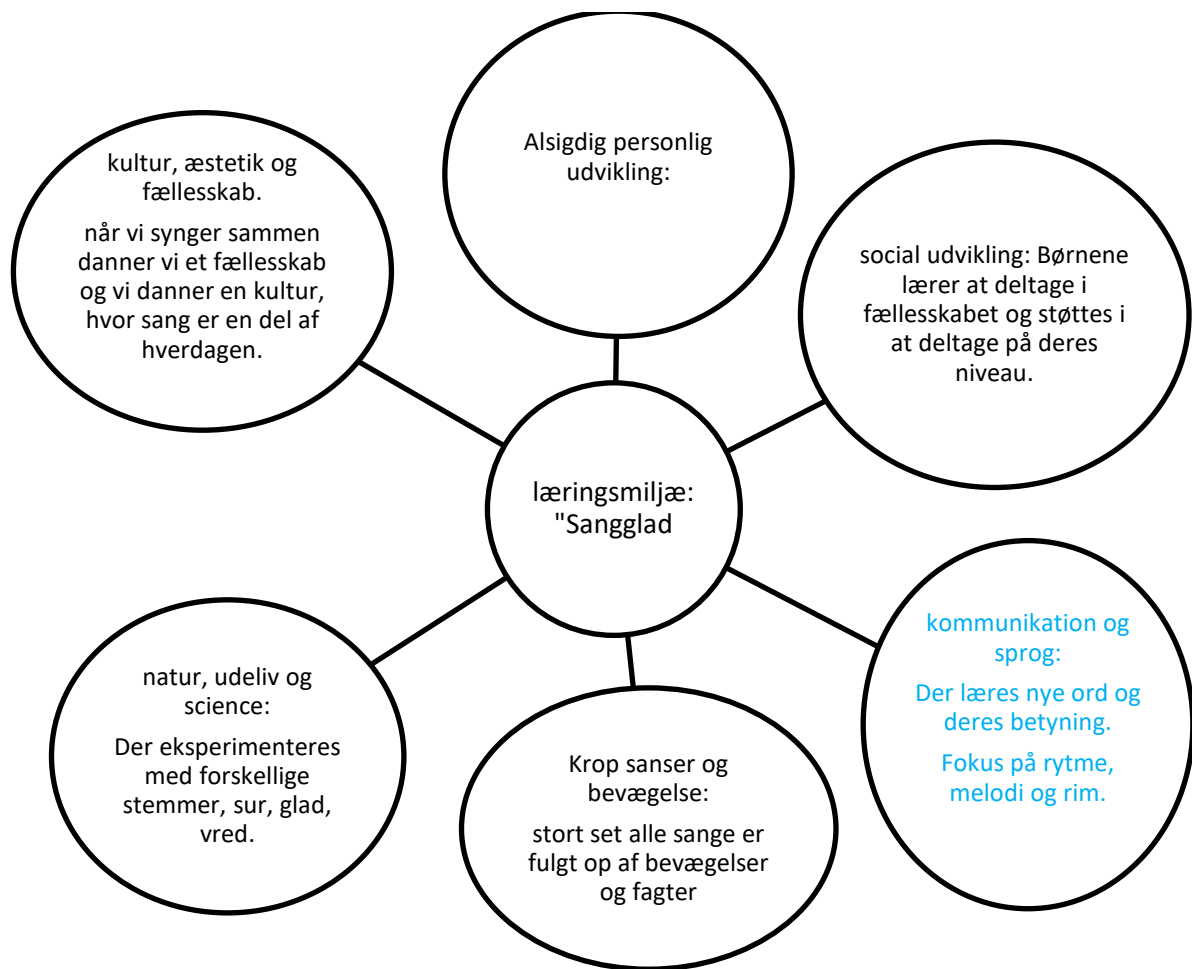
1. Det pædagogiske læringsmiljø skal understøtte, at alle børn udvikler sprog børnene kan forstå sig selv, hinanden og deres omverden.
2. Det pædagogiske læringsmiljø skal understøtte, at alle børn opnår erfaring og sprogliggøre tanker, behov og ideer, som børnene kan anvende i social

Hvordan understøtter vores pædagogiske læringsmiljø børnenes kommunikation og sprog?

Herunder, hvordan vores pædagogiske læringsmiljø:

- Understøtter de to pædagogiske mål for temaet Kommunikation og sprog
- Tager udgangspunkt i det fælles pædagogiske grundlag
- Ses i samspil med de øvrige læreplanstemaer.

- Der er sat billeder og tekst på kasserne med legetøj, så børnene bliver præsenteret for det skrevne ord.
- på børnenes skuffer og garderobe er der billeder og barnets navn.
- Når vi holder samling, læner vi os op ad "sanglad", tekster pilles fra hinanden og der snakkes om hvad det betyder. Hvad er en dværge og hvor ligger Irland.
- Der etableres små grupper hvor der er ekstra fokus på sprogforståelse, udtale og begrebsudvidelse.



Den voksnes rolle i forhold til de pædagogiske mål og læringsmiljøet.

Det er den voksne, der tilrettelægger og finder de ting frem der skal bruges F.eks. tørklæder til spægelses-sangen. Den voksne tager styringen og bestemmer hvilke sange der synges og i hvilken rækkefølge. Den voksne viser engagement og glæde ved at synge.

Som forældre kan i hjælpe ved at:

- Sætte ord på handlinger og oplevelser i har sammen med barnet.
- Lege med rim og remser samt selv finde på rim – gerne med fjolleord.
- Læse højt for barnet. Lad evt. barnet fortælle historien ud fra billederne.
- Bruge "sangglad" sangbogen sammen med børnene.
- Støtte barnet i at bruge sproget, når det udtrykker følelser og behov.

Krop, sanser og bevægelse



”Børn er i verden gennem kroppen, og når de støttes i at bruge, udfordre, eksperimentere, mærke og passe på kroppen – gennem ro og bevægelse – lægges grundlaget for fysisk og psykisk trivsel.

Kroppen er et stort og sammensat sansesystem, som udgør fundamentet for erfaring, viden, følelsesmæssige og sociale processer, ligesom al kommunikation og relationsdannelse udgår fra kroppen”.

Den styrkede pædagogiske læreplan, Rammer og indhold, s. 42-43

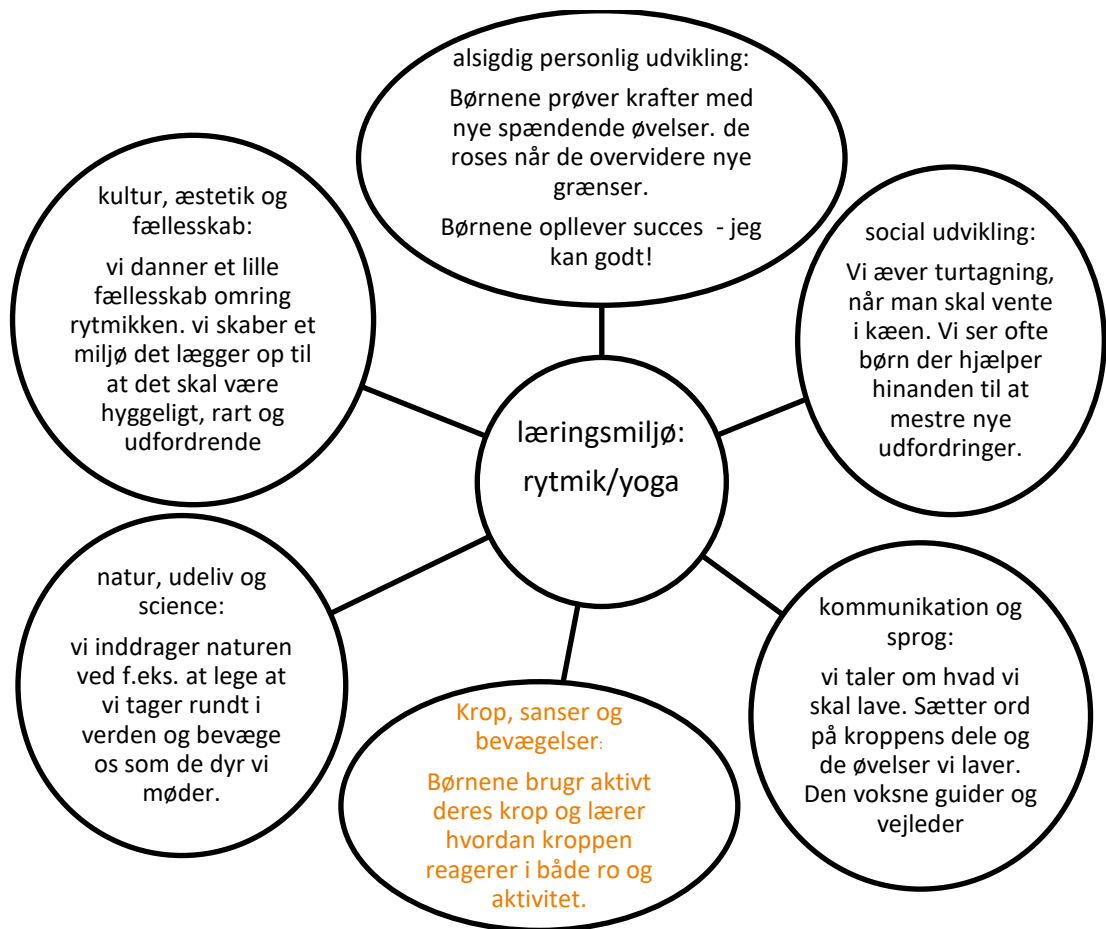
Pædagogiske mål for læreplanstemaet:

1. Det pædagogiske læringsmiljø skal understøtte, at alle børn udforsker og eksperimenterer med mange forskellige måder at bruge kroppen på.
2. Det pædagogiske læringsmiljø skal understøtte, at alle børn oplever krops- og bevægelsesglæde både i ro og i aktivitet, så børnene bliver fortrolige med deres krop, herunder kropslige fornemmelser, kroppens funktioner, sanser og forskellige former for bevægelse.

Hvordan understøtter vores pædagogiske læringsmiljø udviklingen af børnenes krop, sanser og bevægelse?

Herunder, hvordan vores pædagogiske læringsmiljø:

- Understøtter de to pædagogiske mål for temaet Krop, sanser og bevægelse
- Tager udgangspunkt i det fælles pædagogiske grundlag
- Ses i samspil med de øvrige læreplanstemaer.
 - Legepladsen rummer mange muligheder for at bruge og udfordre kroppen, der kan balanceres, klatres, gynes, løbes og spilles bold.
 - Indenfor har vi ophængt en gyngende til de mindste vuggestuebørn, vi har vippepuder som udfordre balancen. I vores store fællesrum er på gulvet lavet en bane af klistermærker som opfordre børnene til at hinke, hoppe og gå på line.
 - Vi bruger yoga i børnehaven til at gøre børnene opmærksom på at man også kan bruge sin krop til rolige bevægelser og derigennem støtte børnene i at lære at slappe af.
 - Ture ud af huset f.eks. den årlige tur til dyrehaven.
 - Der arbejdes med rytmik og motorik i mindre grupper, hvor der laves baner der udfordrer børnene der hvor de er. Der lyttes til musik og historik, hvor kroppen skal i bevægelse.



Den voksnes rolle i forhold til de pædagogiske mål og læringsmiljøet.

Vi er opmærksomme på de færdigheder det enkelte barn har og arbejder ud fra dette. Udfordringer og opgaver tilrettelægges så alle børn i gruppen kan være med. Den voksne tilrettelægger og finder de ting frem der skal bruges. Den voksne har til opgave at støtte, vejlede og vise glæde ved at lave rytmik/yoga.

Som forældre kan i støtte ved at

- Lege bevægelseslege med barnet. I kan f.eks bevæge hovedet i forskellige retninger (kig op, kig ned og kig til siderne).
- Klatre, krybe, kravle, hoppe, bryde, trække, løbe og trille sammen med barnet.
- Give barnet massage med hænderne eller en bold der triller over kroppen, mens kroppens dele benævnes.
- Gyng og dreje rundt f.eks. men I danser.
- Tale med barnet om kroppen. "hvor sidder fingrene?" eller "er det arme eller ben der er længst?"

Natur, udeliv og science



”Naturoplevelser i barndommen har både en følelsesmæssig, en kropslig, en social og en kognitiv dimension.

Naturen er et rum, hvor børn kan eksperimentere og gøre sig de første erfaringer med naturvidenskabelige tænke- og analysemåder. Men naturen er også grundlag for arbejdet med bæredygtighed og samspillet mellem menneske, samfund og natur.”

Den styrkede pædagogiske læreplan, Rammer og indhold, s. 44-45

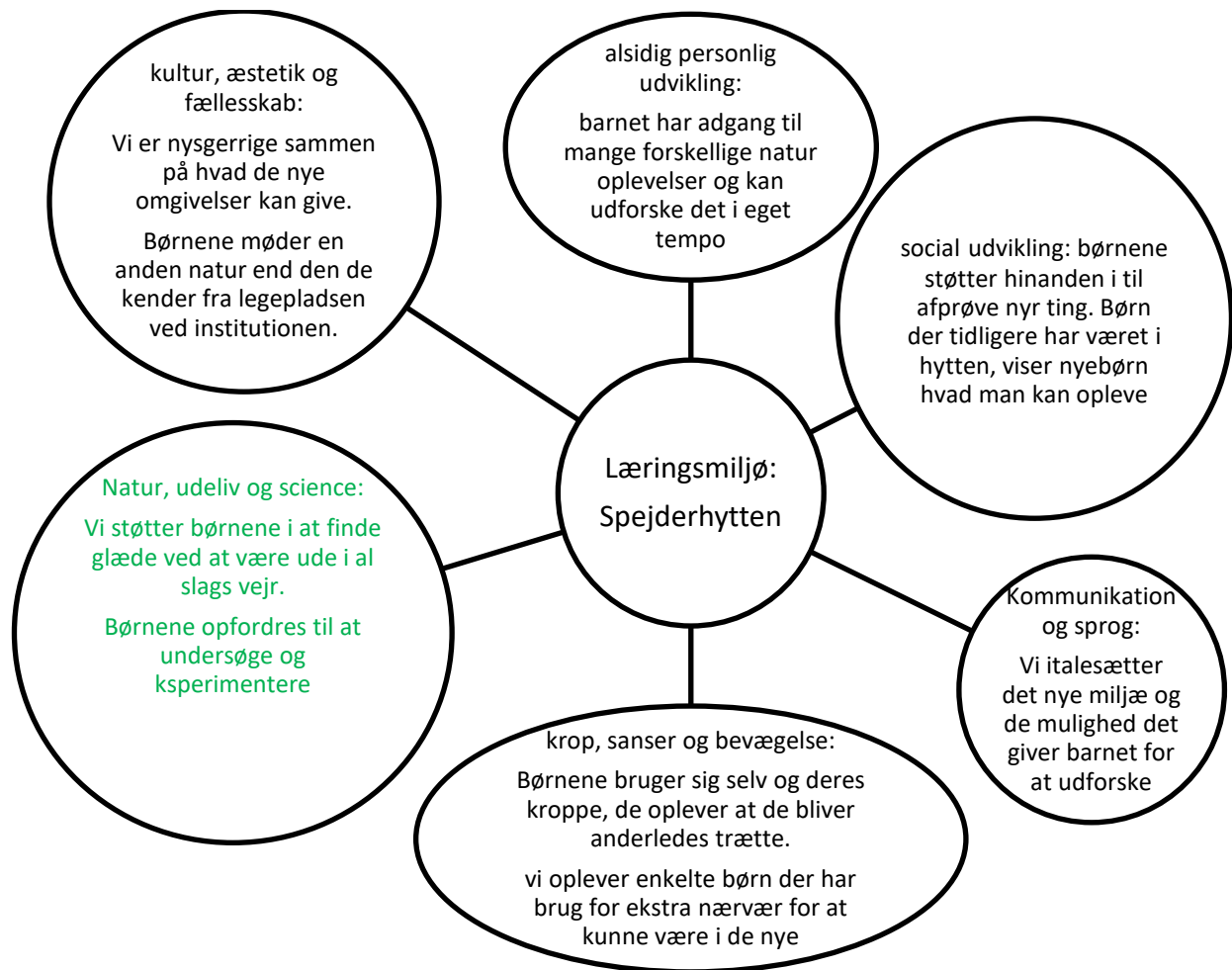
Pædagogiske mål for læreplanstemaet:

1. Det pædagogiske læringsmiljø skal understøtte, at alle børn får konkrete erfaringer med naturen, som udvikler deres nysgerrighed og lyst til at udforske naturen, som giver børnene mulighed for at opleve menneskets forbundethed med naturen, og som giver børnene en begyndende forståelse for betydningen af en bæredygtig udvikling.
2. Det pædagogiske læringsmiljø skal understøtte, at alle børn aktivt observerer og undersøger naturfænomener i deres omverden, så børnene får erfaringer med at genkende og udtrykke sig om årsag, virkning og sammenhænge, herunder en begyndende matematisk opmærksomhed.

Howdan understøtter vores pædagogiske læringsmiljø, at børnene gør sig erfaringer med natur, udeliv og science?

Herunder, hvordan vores pædagogiske læringsmiljø:

- Understøtter de to pædagogiske mål for temaet Natur, udeliv og science
 - Tager udgangspunkt i det fælles pædagogiske grundlag
 - Ses i samspil med de øvrige læreplanstemaer.
-
- Vi inviterer forældrene til plantedag, hvor hvert barn har en blomst med som de planter sammen med forældrene. Det er både for at lære børnene at vi skal passe på naturen og dens blomsterliv, men også for at gøre legepladsen til et flot sted hvor der er rart at være.
 - Vi tager på ture ud af huset, hvor vi oplever både det nære og det fjerne miljø. Vi besøger skov og strand samt er på bondegårdstur
 - Vi undersøger og finder nye viden om dyr vi finder på legepladsen. Her bruger vi F.eks. ipad til at søge ny viden.
 - En hel uge hvert år er vi i spejderhytte. Børnehavebørnene afleveres og hentes dernede, mens vuggestuen kommer på besøg i det omfang det er muligt.
 - Vi øver os i at bringe science ind i børnenes hverdag. F.eks med lysklodser der skifter farve når de vendes. Eller undersøgelse af hvad der synker/flyder. ”hvad sker der når der graves hul i sandet og det fyldes med vand?”



Den voksnes rolle i forhold til de pædagogiske mål og læringsmiljøet.

- Den voksne har en vigtig opgave i at skabe tryghed hos de børn, hvor det kræver store overvindelse at være i naturen.
- Den voksne skal både turde gå foran sammen med børnegruppen og samtidig lade sig inspirere af børnene og deres oplevelser.
- Den voksne skal være behjælpelig med at finde redskaber frem der kan bruges til at undersøge naturen.

Som forældre kan I hjælpe ved at:

- Undersøge og snakke om det i møder i jeres nærmiljø.
- Finde små og store dyr sammen med børnene. Læse om dem og snakke om hvordan vi passer på dyrene og naturen.
- Gå ud og opleve al slags vejr, snakke om oplevelser med vejret og den påklædning man har på.
- Snakke med børnene om hvilket tøj der passer til hvilket vejr.

Kultur, æstetik og fællesskab

”Kultur er en kunstnerisk, skabende kraft, der aktiverer børns sanser og følelser, ligesom det er kulturelle værdier, som børn tilegner sig i hverdagslivet.

Gennem læringsmiljøer med fokus på kultur kan børn møde nye sider af sig selv, få mulighed for at udtrykke sig på mange forskellige måder og forstå deres omverden.”



Den styrkede pædagogiske læreplan, Rammer og indhold, s. 46-47

Pædagogiske mål for læreplanstemaet:

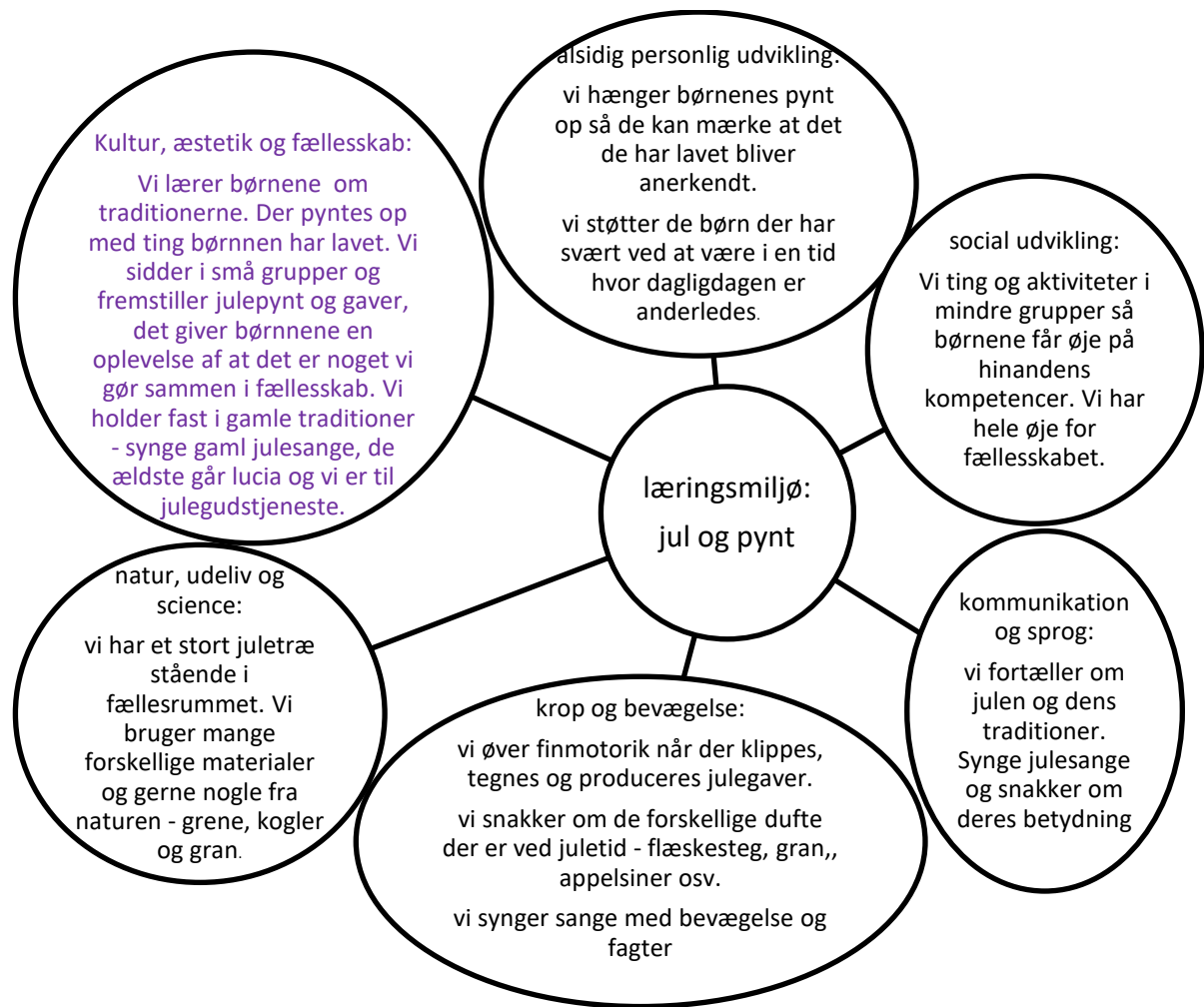
1. Det pædagogiske læringsmiljø skal understøtte, at alle børn indgår i ligeværdige og forskellige former for fællesskaber, hvor de oplever egne og andres kulturelle baggrunde, normer, traditioner og værdier.
2. Det pædagogiske læringsmiljø skal understøtte, at alle børn får mange forskellige kulturelle oplevelser, både som tilskuere og aktive deltagere, som stimulerer børnenes engagement, fantasi, kreativitet og nysgerrighed, og at børnene får erfaringer med at anvende forskellige materialer, redskaber og medier.

Hvordan understøtter vores pædagogiske læringsmiljø, at børnene gør sig erfaringer med kultur, æstetik og fællesskab?

Herunder, hvordan vores pædagogiske læringsmiljø:

- Understøtter de to pædagogiske mål for temaet Kultur, æstetik og fællesskab
- Tager udgangspunkt i det fælles pædagogiske grundlag
- Ses i samspil med de øvrige læreplanstemaer.

- I løbet af året har vi mange faste kulturelle traditioner. Fastelavn, fødselsdage for børnene, institutionen fødselsdag, påskeklip og påskefrokost, en sommerfest med forældrene, halloween, julklip, julehygge og julefrokost.
- Vi bruger forskellige materialer som børnene får lov at udtrykke deres kreativitet gennem. Alle produkter hænges op i institutionen, inden børnene får dem med hjem.
- Vi snakker om og respekterer forskelle og ligheder i så vel kultur, mad og udseende.
- Hvert år ved juletid besøger vi Ishøj teater, hvor vi ser et eventyr. Efterfølgende får vi bøger og cd med hjem. Historien læses og høres mange gange. Vi oplever også at børnene på egen hånd begynder at lege det eventyr vi har set.



Den voksnes rolle i forhold til de pædagogiske mål og læringsmiljøet.

- Den voksne har forberedt aktiviteten og fundet materialerne frem, så vi sikrer en god, hyggelig og nærværende stemning, men mulighed for fordybelse.
- Den voksne støtter og guider de børn der har behov for dette.
- Det er den voksnes opgave at hænge ting og pakke gaver ind.
- De voksne er bevidste om at skabe rolige og nærværende stunder i en travl jultid samt skabe forudsigelighed og tryghed i forbindelse med julens traditioner.

Som forældre kan I hjælpe ved at:

- Lege med forskellige materialer derhjemme.
- Præsentere børnene for forskellige madkulturer og andres måde at spise og leve på.
- Tage i biograf, teater og bibliotek.
- Danse, syngte, læse bøger og klæde sig ud.

Evalueringsskulturr



”Lederen af dagtilbuddet er ansvarlig for at etablere en evalueringsskulturr i dagtilbuddet, som skal udvikle og kvalificere det pædagogiske læringsmiljø.

Lederen er ansvarlig for, at arbejdet med den pædagogiske læreplan evalueres mindst hvert andet år med henblik på at udvikle arbejdet. Evalueringen skal tage udgangspunkt i de pædagogiske mål og herunder en vurdering af sammenhængen mellem det pædagogiske læringsmiljø i dagtilbuddet og børnenes trivsel, læring, udvikling og dannelse.

Evalueringen skal offentliggøres.

Lederen af dagtilbuddet er ansvarlig for at sikre en løbende pædagogisk dokumentation af sammenhængen mellem det pædagogiske læringsmiljø og børnenes trivsel, læring, udvikling og dannelse. Den pædagogiske dokumentation skal indgå i evalueringen.”

Den styrkede pædagogiske læreplan, Rammer og indhold, s. 50-51

Det er ikke et lovkrav at beskrive dagtilbuddets dokumentations- og evalueringsskulturr i den pædagogiske læreplan, men det kan være en fordel i udarbejdelsen af læreplanen at forholde sig til den løbende opfølgning og evaluering af indholdet i læreplanen.

Hvordan skaber vi en evalueringsskulturr, som udvikler og kvalificerer vores pædagogiske læringsmiljø?

Det vil sige, hvordan dokumenterer og evaluerer vi løbende vores pædagogiske arbejde, herunder sammenhængen mellem det pædagogiske læringsmiljø og de tolv pædagogiske mål?

Her kan I kort beskrive jeres arbejde med at etablere en evalueringsskulturr som en del af det daglige pædagogiske arbejde. I kan fx beskrive, hvordan I arbejder systematisk med evaluering, om I arbejder med særlige metoder, om I arbejder eksperimenterende eller undersøgende med et særligt fokus, samt hvordan, hvor ofte og i hvilke fora I drøfter og reflekterer over jeres pædagogiske praksis mv.

Praksisfortællinger:

Vi arbejder hen imod en kulturr hvor det er tilladt at stille undrende spørgsmål til hinanden og hinandens praksis. Alle skal før p-mødet aflevere en praksisfortælling til læreplansgruppen. Denne gruppe udvælger 1-2 fortællinger som i samarbejde analyseres på p-mødet.

Post-it:

Hvert personale eller hver stue kommer med ideer som skrives på hver sin gule post-it, som hænges op på læreplanstræet. Når ideen er ført ud i livet, skrives der en kort evaluering på en rød post-it, som hænges under den gule post-it. På næstkommende stuemøde, samles og analyseres evalueringerne inden de sættes i en mappe til fremtidig brug.

Evalueringskryds på p-stuen:

Se billede.

Fredagsmøde:

Hver fredag planlægges den kommende uge og der laves en opsamling af ugen der er gået. Der skrives referat

Hvordan evaluerer vi arbejdet med den pædagogiske læreplan, som skal foretages mindst hvert andet år?

Her kan I fx kort beskrive, hvordan evaluering af læreplanen kan ses i forhold til jeres evalueringskultur i hverdagen.

Mindst hvert andet år når den pædagogiske læreplan skal evalueres, tager vi udgangspunkt i mappe med post-it, evalueringskrydserne og referater fra fredagsmøderne.

Opnår vi i vores pædagogiske praksis, de mål vi har sat i den pædagogiske læreplan?

Her kan I finde yderligere inspiration til arbejdet med den pædagogiske læreplan

Til at understøtte og inspirere jeres videre arbejde med den styrkede pædagogiske læreplan er der udviklet en række øvrige materialer. Alle inspirationsmaterialer – nuværende og kommende – kan findes på www.emu.dk/omraade/dagtilbud



Redskab til selvevaluering er en ramme til systematisk at analysere jeres praksis inden for centrale områder i den styrkede pædagogiske læreplan.



Redskab til forankringsproces indeholder fem tilgange til, hvordan I kan arbejde med forandring og forankring af et stærkt pædagogisk læringsmiljø.



Film introducerer indholdet i og illustrerer hovedpointer fra publikationen *Den styrkede pædagogiske læreplan*.



Forskellige tematiske materialer dykker ned i viden om et tema og giver inspiration til dialog og handling. Her er bl.a. materialer om evaluerende pædagogisk praksis, som understøtter en systematisk tilgang til det at evaluere.

Der offentliggøres løbende nye temaer.

Alle materialer kan findes på www.emu.dk/omraade/dagtilbud



[Pædagogisk læreplan](#)

© 2019
Danmarks Evalueringsinstitut og
Børne- og Socialministeriet

Citat med kildeangivelse er tilladt

Design: BGRAPHIC